



雲南中醫藥大學

YUNNAN UNIVERSITY OF CHINESE MEDICINE

2021-2022 学年本科教学质量报告

2022 年 11 月

目 录

一、本科教育基本情况.....	1
(一) 办学定位与人才培养目标.....	1
(二) 本科专业设置.....	2
(三) 全日制在校学生情况及本科生所占比例.....	2
(四) 本科生源质量.....	3
二、师资与教学条件.....	5
(一) 师资队伍数量及结构.....	5
(二) 本科主讲教师情况.....	8
(三) 教学经费投入.....	10
(四) 教学用房、图书、设备及其应用.....	10
三、教学建设与改革.....	11
(一) 开设“习近平总书记关于教育重要论述研究”课程情况.....	11
(二) 持续推进学分制改革.....	12
(四) 课程建设.....	12
(五) 教材建设.....	13
(六) 师资队伍建设.....	13
(七) 实践实训教学.....	13
(八) 创新创业教育.....	14
(九) 教学研究与改革.....	14
四、专业培养能力.....	14
(一) 人才培养目标定位与特色.....	14
(二) 课程体系.....	14
(三) 立德树人落实机制.....	15
(四) 教师数量及结构.....	16
(五) 实践教学条件.....	16

五、质量保障体系.....	16
(一) 学校人才培养中心地位落实情况.....	16
(二) 教学质量保障体系建设.....	17
(三) 开展专业认证、专业评估情况.....	18
六、学生学习效果.....	18
(一) 学生学习满意度.....	18
(二) 应届本科生毕业及学位授予.....	18
(三) 留学生本科教育.....	18
(四) 学生就业.....	19
(五) 社会用人单位对毕业生的评价.....	19
(六) 毕业生成就.....	19
七、特色发展.....	19
(一) 立足生物医药大健康产业发展，培养服务健康云南建设的高素质中医药人才.....	19
(二) 担当云南民族医药传承使命，开创傣医学本科教育人才培养先河.....	20
八、需要解决的问题.....	21

云南中医药大学 2021-2022 学年本科 教学质量报告

本学年，云南中医药大学深入贯彻落实党的十九大及十九届历次全会精神，加强党对学校工作的全面领导，紧紧围绕立德树人根本任务，聚焦建设特色鲜明高水平中医药大学目标，持续推进本科教育教学改革，全面提升我校教育教学水平和人才培养质量。

一、本科教育基本情况

（一）办学定位与人才培养目标

1. 办学定位

（1）目标定位：建设特色鲜明高水平中医药大学。

（2）办学类型定位：应用型中医药大学。

（3）办学层次定位：强化本科教育，大力发展研究生教育，扩大国际教育。

（4）人才培养目标定位：以立德树人为根本，培养崇德至善、博学至精、敦行致道、和合致远的高素质中医药“五术”人才。

（5）学科专业定位：以中医药为主，理学、工学、管理等相关学科融合发展。

（6）服务定位：立足云南、面向全国、辐射南亚、东南亚。展望二〇三五年，学校将建成在西部有显著优势、全国有鲜明特色、面向南亚东南亚有重要影响的高水平中医药大学。到“十四五”末，全日制在校学生达 17000 人左右，其中全日制本科在校生 13500 人左右。

2. 人才培养目标

（1）人才培养总目标

坚持立德树人，培养适应社会主义现代化建设和中医药发展需要的，德智体美劳全面发展的高素质中医药及相关专业应用型人才。

（2）专业培养目标

学校按照教育部《普通高等学校本科专业类教学质量国家标准》，遵循高等教育及人才成长规律，根据人才培养总目标确立了各专业人才培养目标。

素质要求：具有坚定的理想信念、良好的职业素养、一定的创业创新能力，以及强烈的社会责任意识。

知识要求：较为系统地掌握适应医疗卫生事业各项领域发展需求的基础理论和基本知识；具有从事相关专业工作必要的实践技能、方法和相关知识。

能力要求：具有良好的沟通能力和团队协作精神；具有较强的信息获取、知

识更新和终生学习的能力。

学校制定了各专业教育质量标准 and 教学各环节质量标准,明确了专业人才培养规格、培养过程和毕业要求,并在各专业人才培养方案修订过程中,坚持“学生中心、产出导向、持续改进”(OBE)教育理念,认真审视各专业培养目标,积极构建通识教育与专业教育相融合、创新创业教育、思想政治教育融入教育全过程的本科人才培养体系,保证人才培养目标的实现。

(二) 本科专业设置

学校现有本科专业 25 个,其中工学专业 6 个占 24.00%、理学专业 1 个占 4%、管理类专业 3 个占 12%、医学专业 15 个占 60%。

表 1: 本科专业设置

序号	学科门类	专业类别代码	专业类名称	专业代码	专业名称
1	理学	0711	心理学类	071102	应用心理学
2	工学	0807	电子信息类	080711T	医学信息工程
3		0809	计算机类	080901	计算机科学与技术
4		0813	化工与制药类	081302	制药工程
5		0827	食品科学与工程类	082701	食品科学与工程
6		0827	食品科学与工程类	082702	食品质量与安全
7		0830	生物工程类	083002T	生物制药
8	医学	1005	中医学类	100501K	中医学
9		1005	中医学类	100502K	针灸推拿学
10		1005	中医学类	100508TK	傣医学
11		1005	中医学类	100510TK	中医康复学
12		1005	中医学类	100511TK	中医养生学
13		1005	中医学类	100512TK	中医儿科学
14		1005	中医学类	100512TK	中医骨伤科学
15		1006	中西医结合类	100601K	中西医临床医学
16		1007	药学类	100701	药学
17		1007	药学类	100702	药物制剂
18		1008	中药学类	100801	中药学
19		1008	中药学类	100802	中药资源与开发
20		1008	中药学类	100806T	中草药栽培与鉴定
21		1010	医学技术类	101005	康复治疗学
22		1011	护理学类	101101	护理学
23	管理学	1202	工商管理类	120202	市场营销
24		1204	公共管理类	120401	公共事业管理
25		1204	公共管理类	120410T	健康服务与管理

(三) 全日制在校学生情况及本科生所占比例

截止至 2022 年 9 月 30 日,各类在校生情况及本科生所占比例如下表:

表 2：各类学生人数一览表

普通本科生数		13131
其中：与国（境）外大学联合培养的学生数		0
普通高职(含专科)生数		0
硕士研究生数	全日制	2277
	非全日制	0
博士研究生数	全日制	34
	非全日制	0
留学生数	总数	167
	其中：本科生数	165
	硕士研究生数	2
	博士研究生人数	0
	授予博士学位的留学生数（人）	0
普通预科生数		100
进修生数		0
成人脱产学生数		0
夜大（业余）学生数		7721
函授学生数		0
网络学生数		0
自考学生数		0
中职在校生数（人）		0

目前学校全日制在校生总规模为 15691 人，本科生数占全日制在校生总数的比例为 83.68%。

（四）本科生源质量

2022 年，学校计划招生 4125 人，实际录取考生 3930 人，实际报到 3764 人。实际录取率为 95.27%，实际报到率为 95.78%。特殊类型招生 230 人，招收本省学生 3626 人。

学校面向全国 22 个省招生，其中理科招生省份 13 个，文科招生省份 13 个。

表 3：生源情况详见下表。

省份	批次	招生类型	录取数 (人)	批次最低控 制线(分)	当年录取平均 分数(分)	平均分与控 制线差值
天津市	本科批招生	不分文理	4	463.0	571.75	108.75
山东省	本科批招生	不分文理	18	437.0	522.18	85.18
海南省	本科批招生	不分文理	20	471.0	581.35	110.35
河北省	本科批招生	历史	5	443.0	542.4	99.4
河北省	本科批招生	物理	15	430.0	518.21	88.21
山西省	第二批次招 生 A	文科	6	450.0	513.17	63.17
山西省	第二批次招 生 A	理科	12	417.0	467.91	50.91
辽宁省	本科批招生	历史	2	404.0	506.5	102.5
辽宁省	本科批招生	物理	2	362.0	520.5	158.5
吉林省	第二批次招 生 A	文科	2	364.0	403.5	39.5
吉林省	第二批次招 生 A	理科	2	327.0	470.0	143.0
黑龙江省	第二批次招 生 A	文科	2	365.0	466.0	101.0
黑龙江省	第二批次招 生 A	理科	4	308.0	418.25	110.25
安徽省	第二批次招 生 A	文科	4	480.0	518.25	38.25
安徽省	第二批次招 生 A	理科	7	435.0	484.43	49.43
江西省	第二批次招 生 A	文科	4	472.0	526.0	54.0
江西省	第二批次招 生 A	理科	9	440.0	500.89	60.89
河南省	第二批次招 生 A	文科	6	445.0	528.67	83.67
河南省	第二批次招 生 A	理科	14	405.0	496.21	91.21
湖北省	本科批招生	历史	5	435.0	522.0	87.0
湖北省	本科批招生	物理	7	409.0	469.17	60.17
湖南省	本科批招生	历史	7	451.0	516.67	65.67
湖南省	本科批招生	物理	19	414.0	505.47	91.47
广东省	本科批招生	历史	3	437.0	533.34	96.34
广东省	本科批招生	物理	3	445.0	539.67	94.67
广西壮族自 治区	第二批次招 生 A	文科	9	421.0	531.67	110.67
广西壮族自	第二批次招	理科	19	343.0	460.47	117.47

云南中医药大学 2021-2022 学年本科教学质量报告

省份	批次	招生类型	录取数 (人)	批次最低控 制线(分)	当年录取平均 分数(分)	平均分与控 制线差值
治区	生 A					
重庆市	本科批招生	历史	9	415.0	526.89	111.89
重庆市	本科批招生	物理	15	411.0	519.0	108.0
四川省	第二批次招 生 A	文科	7	466.0	552.86	86.86
四川省	第二批次招 生 A	理科	19	426.0	522.05	96.05
贵州省	第二批次招 生 A	文科	6	471.0	546.17	75.17
贵州省	第二批次招 生 A	理科	18	360.0	453.72	93.72
陕西省	第二批次招 生 A	文科	2	400.0	482.0	82.0
陕西省	第二批次招 生 A	理科	4	344.0	444.0	100.0
甘肃省	第二批次招 生 A	文科	3	425.0	494.67	69.67
甘肃省	第二批次招 生 A	理科	5	345.0	451.6	106.6
青海省	本科批招生	文科	2	370.0	449.0	79.0
青海省	本科批招生	理科	4	308.0	353.5	45.5
云南省	提前批招生	文科	95	505.0	575.0	70.0
云南省	本科批招生	文科	45	575.0	604.5	29.5
云南省	本科批招生	理科	85	515.0	563.5	48.5
云南省	第一批次招 生	文科	170	575.0	600.0	25.0
云南省	第一批次招 生	理科	664	515.0	543.4	28.4
云南省	第二批次招 生 A	文科	309	505.0	576.86	71.86
云南省	第二批次招 生 A	理科	1466	430.0	500.47	70.47

二、师资与教学条件

(一) 师资队伍数量及结构

学校现有专任教师 745 人、外聘教师 602 人，折合教师总数为 1054.5 人，外聘教师与专任教师人数之比为 0.81:1。

按折合学生数 19198.8 计算，生师比为 18.21。

专任教师中，“双师型”教师 370 人，占专任教师的比例为 49.66%；具有高级职称的专任教师 426 人，占专任教师的比例为 57.18%；具有研究生学位（硕士和博士）的专任教师 558 人，占专任教师的比例为 74.90%。

表 4 近两学年教师总数

	专任教师数	外聘教师数	折合教师总数	生师比
本学年	745	602	1054.5	18.21
上学年	721	480	964.5	17.84

表 5 教师队伍职称、学位、年龄结构

项目		专任教师		外聘教师	
		数量	比例 (%)	数量	比例 (%)
总计		745	/	602	/
职称	正高级	151	20.27	88	14.62
	其中教授	67	8.99	7	1.16
	副高级	275	36.91	131	21.76
	其中副教授	173	23.22	7	1.16
	中级	240	32.21	284	47.18
	其中讲师	139	18.66	0	0.00
	初级	61	8.19	98	16.28
	其中助教	6	0.81	3	0.50
	未评级	18	2.42	1	0.17
最高学位	博士	222	29.80	63	10.47
	硕士	336	45.10	166	27.57
	学士	161	21.61	329	54.65
	无学位	26	3.49	44	7.31
年龄	35 岁及以下	141	18.93	230	38.21
	36-45 岁	341	45.77	196	32.56
	46-55 岁	181	24.30	121	20.10
	56 岁及以上	82	11.01	55	9.14

近两学年教师职称、学位、年龄情况见图 1、图 2、图 3。

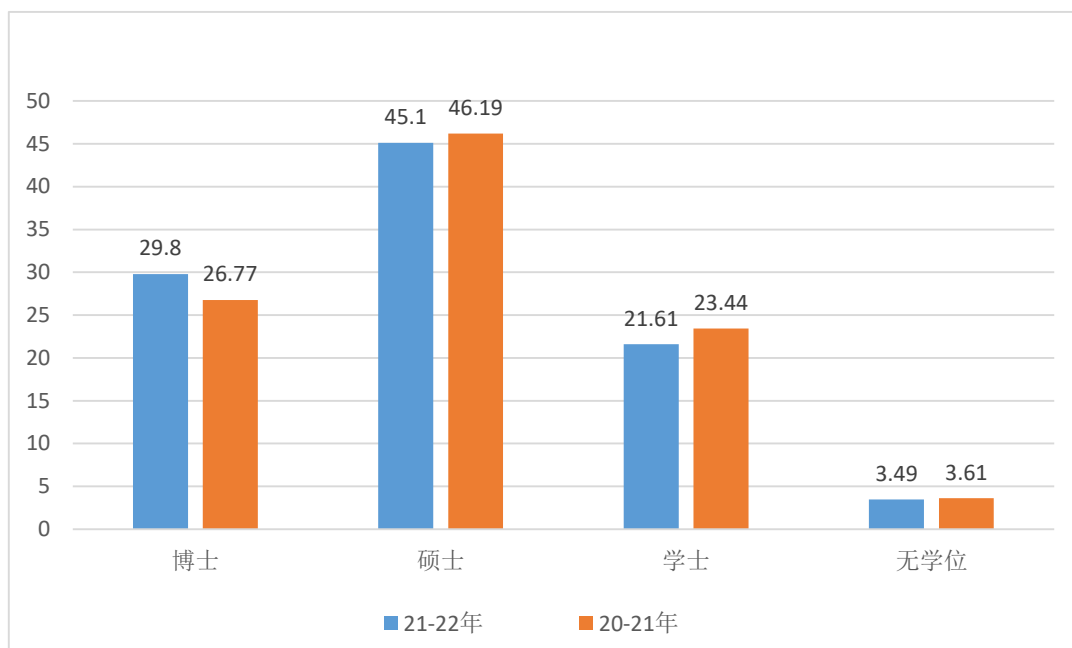


图1 近两学年专任教师学位情况 (%)

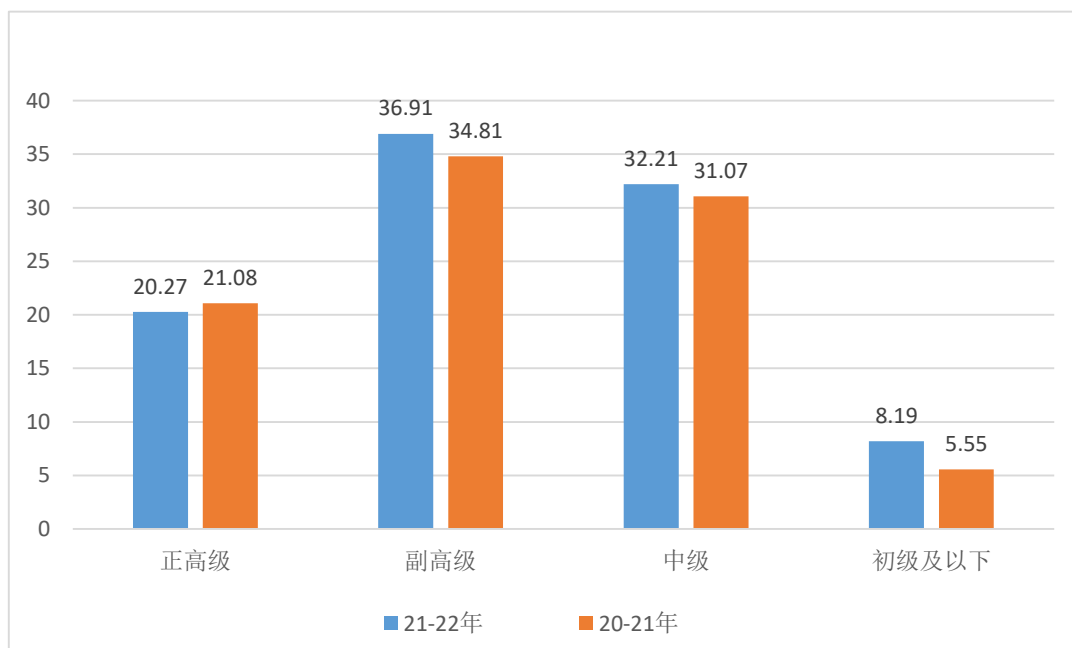


图2 近两学年专任教师职称情况 (%)

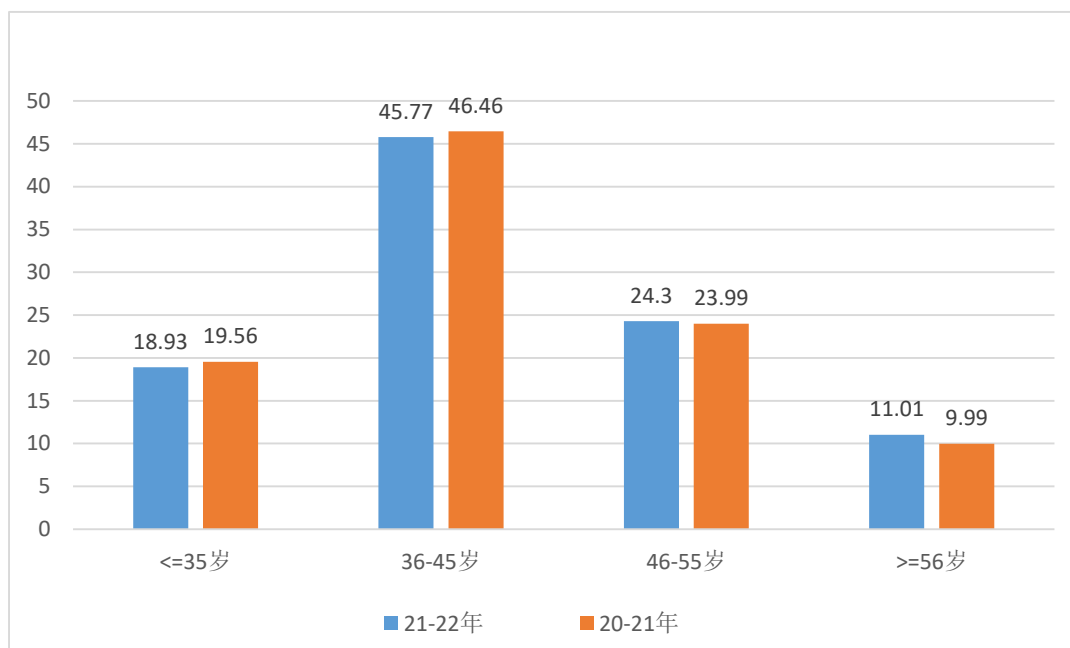


图 3 近两学年专任教师年龄结构 (%)

学校目前国家级教学名师 1 人；近一届教育部教指委委员 3 人，省级高层次人才 113 人，其中 2021 年当选 8 人；省部级突出贡献专家 19 人；省级教学名师 8 人。省部级教学团队 5 个，黄大年式教师团队 2 个，省级高层次研究团队 4 个。

（二）本科主讲教师情况

学校严格执行主讲教师准入制度。建立新进教师培养制度，对新进教师进行培训，安排具有副高以上专业技术职务的教师对其进行一对一的上岗前培训，帮助新进教师提高教育教学能力和水平，严把教学准入关。制定了《教授、副教授承担本科教学任务的规定》。文件规定每学年教授、副教授至少为本科生讲授一门课程，并作为履职考核和专业技术职务评聘的条件之一。

本学年高级职称教师承担的课程门数为 567，占总课程门数的 63.07%；课程门次数为 1722，占开课总门次的 56.09%。

正高级职称教师承担的课程门数为 225，占总课程门数的 25.03%；课程门次数为 497，占开课总门次的 16.19%。其中教授职称教师承担的课程门数为 177，占总课程门数的 19.69%；课程门次数为 416，占开课总门次的 13.55%。

副高级职称教师承担的课程门数为 507，占总课程门数的 56.40%；课程门次数为 1376，占开课总门次的 44.82%。其中副教授职称教师承担的课程门数为 438，占总课程门数的 48.72%；课程门次数为 1191，占开课总门次的 38.79%。

承担本科教学的具有教授职称的教师有 79 人，以我校具有教授职称教师 92 人计，主讲本科课程的教授比例为 85.87%。

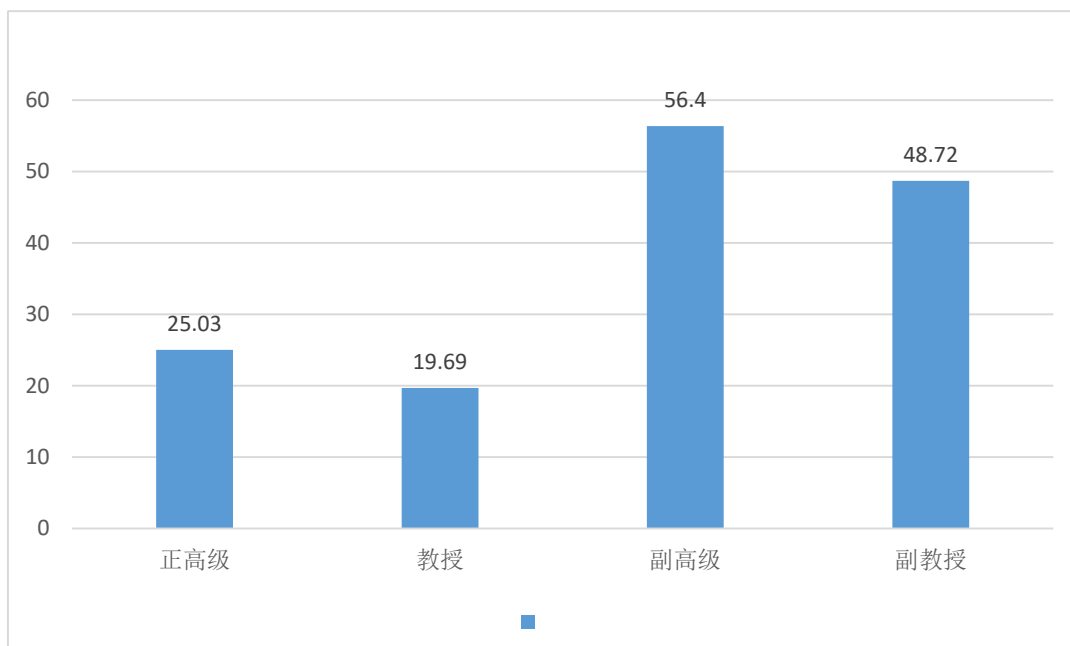


图 4 各职称类别教师承担课程门数占比 (%)

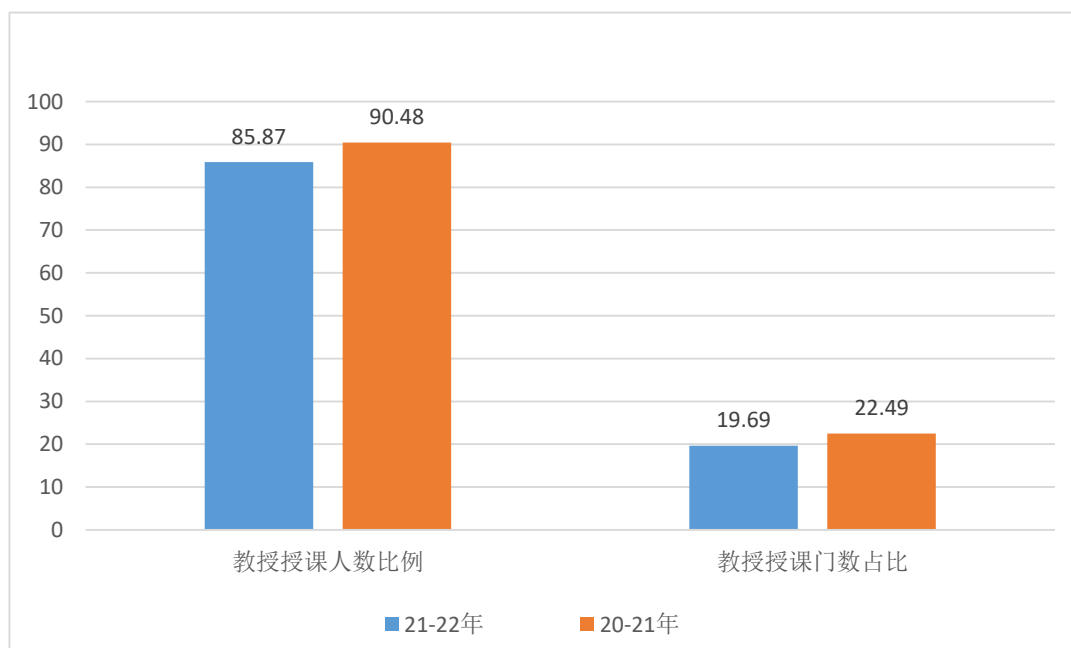


图 5 近两学年教授为本科生上课情况 (%)

我校有国家级、省级教学名师 8 人，本学年主讲本科课程的国家级、省级教学名师 8 人，占比为 100.00%。

本学年主讲本科专业核心课程的教授 58 人，占授课教授总人数比例的 71.60%。高级职称教师承担的本科专业核心课程 199 门，占所开设本科专业核心课程的比例为 81.56%。

（三）教学经费投入

2021 年教学日常运行支出为 3837.55 万元，本科实验经费支出为 634.36 万元，本科实习经费支出为 313.61 万元。生均教学日常运行支出为 1998.85 元，生均本科实验经费为 483.10 元，生均实习经费为 238.83 元。近两年生均教学日常运行支出、生均实验经费、生均实习经费详见图 6。

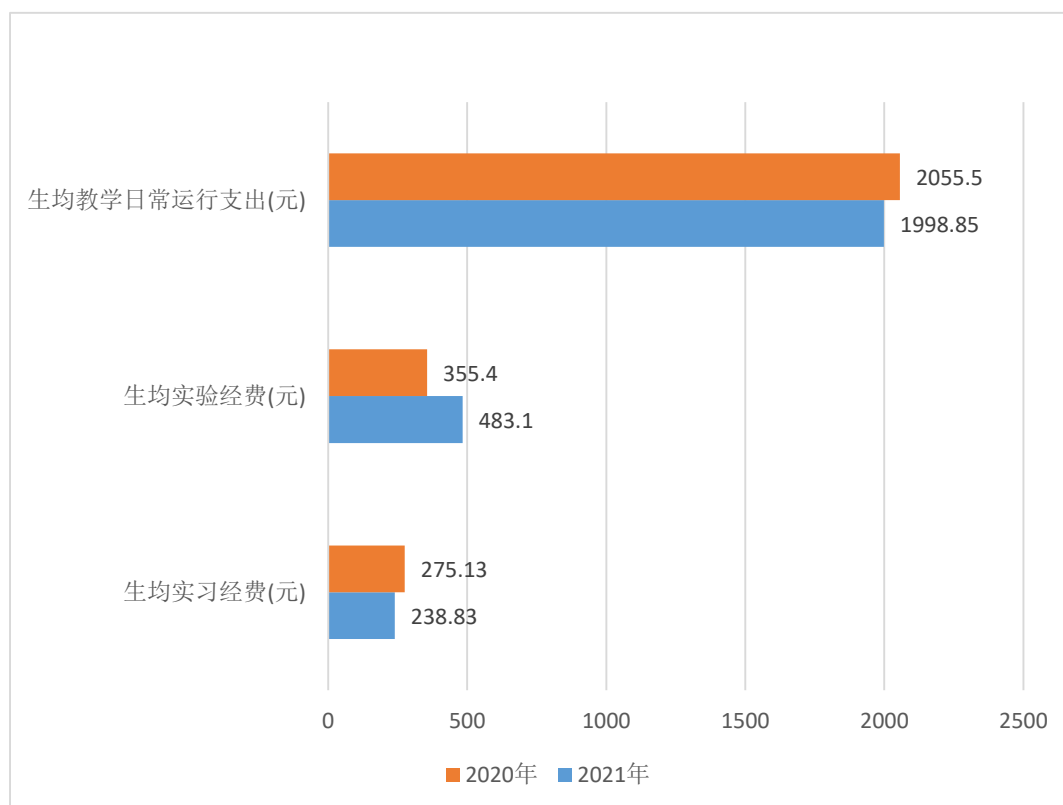


图 6 近两年生均教学日常运行支出、生均实验经费、生均实习经费（元）

（四）教学用房、图书、设备及其应用

1. 教学用房

根据 2022 年统计，学校总占地面积 60.84 万 m^2 ，产权占地面积为 51.92 万 m^2 ，学校总建筑面积为 46.76 万 m^2 。

学校现有教学行政用房面积（教学科研及辅助用房+行政办公用房）共 210556.93 m^2 ，其中教室面积 39869.39 m^2 （含智慧教室面积 0.0 m^2 ），实验室及实习场所面积 84755.19 m^2 。拥有体育馆面积 13104.0 m^2 。拥有运动场面积 43553.02 m^2 。

按全日制在校生 15691 人算，生均学校占地面积为 38.77 (m^2 /生)，生均建筑面积为 29.80 (m^2 /生)，生均教学行政用房面积为 13.42 (m^2 /生)，生均实验、实习场所面积 5.40 (m^2 /生)，生均体育馆面积 0.84 (m^2 /生)，生均运动场

面积 2.78 (m²/生)。详见表 6。

表 6 各生均面积详细情况

类别	总面积 (平方米)	生均面积 (平方米)
占地面积	608358.70	38.77
建筑面积	467630.99	29.80
教学行政用房面积	210556.93	13.42
实验、实习场所面积	84755.19	5.40
体育馆面积	13104.0	0.84
运动场面积	43553.02	2.78

2. 图书

截至 2022 年 9 月, 学校拥有图书馆 1 个, 图书馆总面积达到 20847.77m², 阅览室座位数 2353 个。图书馆拥有纸质图书 112.37 万册, 当年新增 12817.0 册, 生均纸质图书 58.53 册; 拥有电子期刊 51.00 万册, 学位论文 619.07 万册, 音视频 1745.11 小时。2021 年图书流通量达到 2.15 万本册, 电子资源访问量 30429.07 万次, 当年电子资源下载量 141.46 万篇次。

3. 教学科研仪器设备与教学实验室

学校现有教学、科研仪器设备资产总值 3.05 亿元, 生均教学科研仪器设备值 1.59 万元。当年新增教学科研仪器设备值 2738.56 万元, 新增值达到教学科研仪器设备总值的 9.87%。

本科教学实验仪器设备 5189.0 台(套), 合计总值 0.504 亿元, 其中单价 10 万元以上的实验仪器设备 57 台(套), 总值 1375.84 万元, 按本科在校生 13131 人计算, 本科生均实验仪器设备值 3838.74 元。

学校有省部级实验教学中心 5 个, 国家级虚拟仿真实验教学项目 1 个, 省部级虚拟仿真实验教学项目 9 个。

三、教学建设与改革

本学年, 我校深入贯彻落实习近平新时代中国特色社会主义思想和教育方针, 贯彻落实全国教育大会和高校思想政治工作会议精神, 紧紧围绕建设特色鲜明高水平中医药大学目标, 进一步强化人才培养中心地位和巩固本科教育的基础地位, 全面提升人才培养质量。

(一) 开设“习近平总书记关于教育重要论述研究”课程情况

我校领导非常重视对习近平总书记关于教育重要论述的学习, 校党委多次召

开党委理论学习中心组（扩大）会议专题学习习近平总书记关于教育重要论述。校党委书记多次强调，习近平总书记关于教育重要论述是党的理论和路线方针政策在教育领域的集中体现，在教育事业发展中具有根本性地位和作用。狠抓提高办学质量办实事，要把习近平总书记关于高等教育的新任务新要求落到实处；学校严格落实教育部及省教育厅关于“扎实推进习近平新时代中国特色社会主义思想进教材进课堂进头脑”的要求，在 2021 及 2022 级所有本科生课程设置中开设 48 学时“习近平新时代中国特色社会主义思想概论”课程，并为学生征订“习近平关于教育重要论述”教材。

（二）持续推进学分制改革

学校以深化学分制改革为抓手，建设一流本科，做强一流专业、培养一流人才，努力构建高水平人才培养体系，全面提高人才培养能力。一是发挥课程中心作用，组织专家团队开展课程建设，对护理学、中医学和中药学 3 个国家级一流专业建设点 41 门核心课程进行了等级评定（评定 B 级课程 12 门）；二是整合教学资源，改革医学类专业 3+2 两段式的人才培养模式，由承办专业的学院全面负责学生 5 年的思政教育和专业教学管理工作。三是转专业打破了一本、二本的限制，全校所有全日制本科专业学生均可申请转专业，2022 年 32 名同学实现了转专业（实施近三年来 100 多同学实现了转专业）。四是实行跨校选课，我校学生选其他学校课程合计 1137 人次，其他高校学生选择我校开设的 27 门课程合计 2135 人次。

（三）专业建设

着力培养区域经济社会需求的、服务生物医药和大健康的专业人才。一是开展新专业申报工作，本学年新增了《生物制药》专业，2022 年 9 月已经开始招生；二是开展一流专业申报工作，药学专业获批国家级一流专业建设点，医学信息工程、制药工程、食品质量与安全、中药资源与开发、公共事业管理获批省级一流专业建设。在省内开展的“本科高校专业增 A 去 D 规划建设”中，我校中医学、中药学专业立项云南省 A 类一流专业建设点，中草药栽培与鉴定、中药资源与开发专业立项云南省新兴专业建设点；三是组织各专业开展专业对标建设工作，撰写对标建设方案，开展对标院校的调研与建设工作，进一步提升专业建设水平，在 2021 年第四轮专业综合评价中，我校 21 个参评专业，结果为：3B-，6C+ 6C 5C-，1D+，D 类专业占比大幅下降。

（四）课程建设

一是深入推进课程思政建设，按照《云南中医药大学课程思政实施方案》，遴选了第二批 19 门课程思政示范课。其中中医外科学、药理学、中西医结合急诊学获得省级课程思政示范课；二是组织开展了 2021 年度国家级省级一流课程

的立项工作，学校共计有 9 门课程（含 4 项虚拟仿真）获得省级一流本科课程立项，打造一批具有高阶性、创新性和挑战度的线下、线上、线上线下混合、虚拟仿真和社会实践“金课”；三是促进信息技术与教育教学深度融合，推进在线开放课程建设与共享，19 门在线开放课程在国家智慧教育公共服务平台—国家高等教育智慧教育平台上运行，立项药理学等 5 门课程作为学校第三批在线开放课程立项建设；四是按照教育厅安排，积极培育虚拟教研室，临床护理教研室获得省级虚拟教研室立项。

（五）教材建设

一是为了贯彻落实教育部《普通高等学校教材管理办法》（及《云南省普通高等学校教材管理实施细则》精神，教材选用和编写实行“凡编必审”和“凡选必审”的原则，思想政治课程和哲学社会科学课程做到 100%选用马工程教材，加强了教材选用和审核；二是开展教材排查和教材评价，共排查教材 563 册，教辅 16 册；对 2022 年春季学期开设的必修课、限选课使用的理论课程教材及实验课程教材共计 158 部教材（不含教辅书籍、自编教材及讲义）进行了使用评价，优良以上部数占比 99.4%；三是鼓励教师参加各级各类教材的编写，本学年我校有 99 位教师参加 92 本教材的编写，其中主编 5 本，副主编 22 本，发放教材奖励 20 余万元，教材建设取得了一定成效。

（六）师资队伍建设

贯彻习近平总书记在关于“政治要强、情怀要深、思维要新、视野要广、自律要严、人格要正”要求，加强新时代加强教师队伍建设。一是构建师德师风建设长效机制，将师德师风作为教师考核的重要依据；二是新入选“省贴”“中医药国际化骨干人才培养对象”各 1 人，技术创新人才后备人才 3 人，引进高层次人才享受政府购房补贴和工作经费资助 2 人；三是组织开展各级各类教学技能竞赛，加强教学教法改革，提升现代技术教学能力。中药学教学团队获省级高校黄大年式教师团队称号，中医学疫病防治教学团队被推荐参加国家级高校黄大年式教师团队遴选。获全国高校教师教学创新大赛云南赛区一、二等奖各 2 项、优秀奖 2 项；省级教学成果奖一等奖 1 项、二等奖 3 项；四是坚持把好教师上岗关，做好教师培养培训服务，开展线上线下教学专题讲座 8 次。

（七）实践实训教学

一是积极拓展优质实践教学基地资源，2021 年新增教学、实习医院和社区医院 7 家，为我校临床教学工作的开展提供了更加坚实基础和保障；二是毕业论文整体质量有所提升，启用知网毕业论文管理系统后，中药学院、人文与管理学院、信息学院毕业论文质量均有所提升，加强了论文的过程管理，引导学生注重毕业论文环节，提高了学生分析问题、解决问题的能力；三是加强校地交流与合

作，校领导分头率 9 个调研组，先后到全省 26 个实践教学基地调研，增强与各实习基地的感情，加强了沟通，为今后更好开展实践教学工作奠定了重要基础；四强化实验安全管理。每个月进行一次实验室安全培训，一次安全检查，对不合格不达标地方及时整改。及时解决各学院急需购的实验设备，为学生实验实训创造良好条件；五是投入 3100 余万元购买本科教学必须的仪器设备，改善了实验实训教学条件。

（八）创新创业教育

组织“线上+线下”春季双选会、视频招聘会、开展毕业生就业能力培训班。发放省级求职补贴 119 万余元。推进就业创业教育教学改革，加强就业创业师资队伍建设和开展各类大学生创新创业大赛，获“互联网+”大学生创新创业大赛全国总决赛铜奖 2 项，省级以上大学生创新创业计划训练项目 35 项。

（九）教学研究与改革

引导和支持教师热衷教学、教研，编制《高教信息》3 期；立项省哲学社会科学规划教育学思想政治工作专项 2 项、中国高等教育学“高等教育科学研究规划课题”重点 1 项，一般 2 项，省级本科教学成果培育项目 8 项；立项校级教育科学研究项目 25 项、本科教学成果培育项目 25 项。

组织开展教学成果奖的辅导和申报工作，评选出 2022 年度云南中医药大学教学成果奖 43 项，其中，特等奖 3 项，一等奖 9 项，二等奖 12 项，三等奖 19 项。

四、专业培养能力

（一）人才培养目标定位与特色

学校办学宗旨和人才培养总目标是，坚持为党育人、为国育才，以立德树人为根本任务，以培养德智体美劳全面发展的学生为目的。

各专业在符合学校办学宗旨和人才培养总目标前提下，以社会需求为导向，以能力素质为核心，以教学改革为动力，突出培养特色，尊重教育教学基本规律，构建特色鲜明、高水平中医药学人才培养体系，全面提升人才培养质量，培养德智体美劳全面发展的社会主义建设者和接班人，为推进健康中国建设、保障人民健康提供强有力的人才保障。各专业以学生发展为出发点和落脚点，明确专业定位，清晰服务面向，主动适应国家和区域经济社会发展需要。

（二）课程体系

全面贯彻落实《国务院办公厅关于加快医学教育创新发展的指导意见》（国办发〔2020〕34 号）文件精神，以新内涵强化医学生培养，推进“医学+

X”多学科背景的复合型拔尖人才培养。全面修订本科专业人才培养方案，要求各专业根据国家和区域经济社会发展需要，确定培养目标和培养要求，明确毕业生应具备的知识、能力和素质，建立实现培养目标和培养要求的课程体系，科学设置课程，优化分配学时；增加选修课数量，提高选修课质量，增设拓展选修课，学有余力的学生自愿修读，拓展学生知识面，满足学生个性发展需要。明确课程教学目标，合理设置学时总数、理论学时、实践学时、自主学习学时和教学内容，服从课程结构及教学安排的整体需要，防止单纯追求局部知识体系的完善。明确理论教学与实践教学的关系，科学处理各教学环节之间的关系，整合课程设置，构建融会贯通、紧密配合、有机联系的课程体系。

（三）立德树人落实机制

学校健全立德树人落实机制，坚持体现新时代党的教育方针，符合教育规律，反应人民期盼。健全全员育人、全过程育人、全方位育人的机制，建立党委统一领导、党政齐抓共管、各部门各负其责、全校协同配合的工作格局，为推进健康中国建设、保障人民健康提供德智体美劳全面发展的中医药学人才。

学校高度重视思想政治工作，把思想政治理论课程与专业教育的有机结合，在思想道德修养与法律基础、马克思主义基本原理概论、中国近现代史纲要、毛泽东思想和中国特色社会主义理论体系概论、习近平新时代中国特色社会主义思想理论、形势与政策、心理健康教育等必修课程以及大学生思想政治教育（含德育答辩）等实践活动等课程教学中，注重培养学生具有正确的世界观、人生观和价值观，具有爱国主义、集体主义精神，诚实守信，热爱中医事业，将预防疾病、祛除病痛作为自己的职业责任。医学心理学、医学伦理学、卫生法规等课程培养学生尊重患者、尊重生命、依法行医；重视医学伦理问题，贯彻知情同意原则，为患者的隐私保密，公正平等地对待每一位患者的人文素养。

学校将德育工作贯穿于人才培养全过程，特别是利用入学教育、主题班会、毕业实习前教育、毕业教育、德育论文答辩等关键环节，突出对职业道德、职业素养的培养，培育学生学会做人、做事，注重培养学生依法工作的价值取向，促进学生全面发展。协同推进课程思政建设的体制机制，制定《云南中医药大学课程思政建设实施方案》，全面推进思政课程与课程思政协同育人工作深入开展，促进思政教育和专业教育的有效融合，深入梳理专业课教学内容，结合不同课程特点、思维方法和价值理念，深入挖掘课程思政元素，有机融入课程教学，达到潜移默化的育人效果。

（四）教师数量及结构

学校现有专任教师 745 人、外聘教师 602 人。专任教师中，“双师型”教师 370 人，具有高级职称的专任教师 426 人，具有研究生学位（硕士和博士）的专任教师 558 人，基本能满足各专业教学需要。

（五）实践教学条件

学校积极拓展实践教学资源，建设优质实践教学基地。目前学校有附属医院 16 家，教学医院 40 家，实习医院 30 家，合作基地 16 家，药学类 49 家，人文社科类 6 家，计算机信息类 2 家，合计 159 家，能满足各专业学生的阶段实习、毕业实习等实践教学需要；对实习基地实行动态管理，提升基地对学校实践教学工作的支持意识和支撑能力；结合我校实践教学基地实际情况，制定《实践教学基地兼职教师聘任与管理办法》，严格按照要求聘任指导教师，并对指导教师的带教工作职能职责及教学工作量进行考核。实习基地的指导教师均具备中级以上职称，主要负责实习指导工作，按《专业实习大纲》要求落实各项指导任务，实习考核和检查，以及管理实习学生；提高实践教学学分，在 2020 版人才培养方案中实验见习环节的学时较以前均有增加，大大提高学生实践动手能力。

五、质量保障体系

（一）学校人才培养中心地位落实情况

学校始终把人才培养质量作为核心工作，坚持立德树人根本任务，坚持质量立校，坚持以学生为中心，突出本科教育中心地位。制定《云南中医药大学振兴本科教育行动计划实施方案》，贯彻“以本科教育为基础”的办学指导思想，做到领导精力投入教学，师资力量集中教学，资源配置优先教学，经费安排侧重教学，工作评价突出教学。

学校领导高度重视本科教学工作。2021—2022 学年，校党委会、校长办公会专门听取了学校深化学分制改革以来本科教学工作情况汇报，研究了如何推进本科教育改革与高质量发展；审议了《关于〈2021 年申报省级立项建设新增学位授权点〉的请示》、《云南中医药大学“四史”课程开设方案》、《云南中医药大学全面推进课程思政建设工作方案》、《生物制药》人才培养方案、《云南中医药大学重大教学成果培育计划》、《云南中医药大学本科课程助教管理办法》、《云南中医药大学教学事故认定与处理办法》等 24 项本科教育议题。

学校不断加强本科教学管理规章制度建设，制定了《云南中医药大学学士学位授权专业自主审核管理办法》《云南中医药大学全面推进课程思政建设实施方案》《云南中医药大学重大教学成果培育计划》《云南中医药大学本科课程助教管

理办法》《云南中医药大学选课排课实施细则（试行）》等，修订了《云南中医药大学教学事故认定与处理办法》《云南中医药大学全日制本科学生学籍管理规定》《云南中医药大学教材管理办法》等，进一步推进落实人才培养的中心地位。

执行校领导联系教学单位制度，深入课堂、教研室、学生宿舍、实践教学基地调查研究，倾听师生心声，了解教学运行实情。坚持校领导开学初、期中教学检查、期末巡考制度，固化新学期“第一课”的听课制度。校党委书记、校长带头走进思政课堂，全体校领导先后为学生讲授思政专题课；高级职称校领导坚持为本科生授课，每学期承担教务任务。

学校开展校内巡察整改工作，进一步加强和规范学校及二级学院实验室的监督管理，加大对二级学院人才培养工作指导力度，切实有效落实本科人才培养方案，加强排课的科学性、规范性，规范教学管理，完善我校教学监控体系，加强教师责任担当，减少各类教学事故，及时、严肃和妥善的处理差错和事故。

（二）教学质量保障体系建设

学校构建了“决策与指挥、目标与标准、组织与实施、条件支持与保障、监控与信息处理反馈、改进与提高”六个子系统组成的教学质量保障体系，环环相扣，有效运行。

质量决策与指挥系统。学校党委和行政统一指挥，并充分发挥学术委员会的作用，研究制定学校的办学方向、办学指导思想、发展规划、重大改革方案和重要的规章制度。

质量目标与标准系统。教务处根据人才培养总目标，组织制定专业培养目标、培养方案、毕业标准、学位标准、教师教学质量标准、教学管理质量标准、学生学习质量标准。

教学组织与实施系统。学校实行校-院-教研室三级教学管理，构建了教学组织管理与实施系统。教务处是教学管理职能部门，全面负责学校教学管理，对本科教学工作进行组织、监督和调控；学院（部）是教学主体，负责组织教学活动和过程管理；教研室是教学实施单位，负责落实教学质量标准与改进教学活动。

条件支持与保障系统。由学校管理职能部门、教辅部门组成，以教学工作为中心，人、财、物等资源配置向教学倾斜，优先保障教学。

质量监控与信息处理反馈系统。建立和实施校-院-教研室-学生四级教学质量监控制度，形成以校级为主导、学院为主体、教研室为保障，学生教学信息员为基础，师生共同参与的质量监控与信息处理反馈系统。学校成立了高等教育研究评估中心，负责本科教学质量监控和评估工作的组织、管理与实施。设立校-院二级督导组，建立了各级听课、检查制度，负责对本科教学工作进行监

督、评价和指导。充分发挥学生参与教学管理和自我管理、自我教育的主体作用，全面收集教学一线信息。对多渠道、多形式收集到的教学质量信息进行统计分析，将信息及分析结果及时反馈给各相关部门。

持续改进系统。教务处、高等教育研究评估中心、学生处、各教学部门对教学质量持续改进情况进行跟踪。

教学质量保障体系六个子系统在教学质量保障中发挥着不同的作用，决策与指挥系统是方向，目标与标准系统是依据，组织与实施系统是保证，条件支持与保障系统是基础，监控与信息处理反馈系统是核心，持续改进是目的，各系统相互影响，相互促进，协调统一，构成一个完整的闭环系统。

本学年，校级领导、职能部门领导、督导委员、院级督导组、同行等各层面完成听课 2000 余人次；学生评教率达 90.7%以上，应评总人次 219267，已评总人次 200881，应评总认识 20435；学生信息员反馈有效教学信息 175 条。完成对 1016 名教师教学质量考核排名，作为教师职称评定、绩效考核的定量考核依据。

（三）开展专业认证、专业评估情况

根据《云南省人民政府教育督导委员会办公室云南省教育厅办公室关于开展 2021 年高校本科专业综合评价工作的通知》要求，开展云南省第四轮专业综合评价，我校 21 个参评专业，结果为：3B-，6C+ 6C 5C-，1D+，D 类专业占比大幅下降。

六、学生学习效果

（一）学生学习满意度

根据 2021 年麦克斯公司对我校应届毕业生培养质量进行跟踪调查显示，我校 2021 届毕业生对我校总体满意度为 96%，教育教学满意度为 93%，对就业服务的总体满意度为 95%，毕业生对学校教学工作的评价较高，体现出我校教学工作开展情况较好，得到了毕业生的认可。

（二）应届本科生毕业及学位授予

2022 学年学校本科毕业生总人数为 2835 人，获得毕业证书的有 2835 人，毕业率为 100%，学位授予率为 99.8%。

（三）留学生本科教育

2021-2022 学年，学校有来自法国、比利时、印度、印度尼西亚、越南、泰国、老挝、缅甸的 150 名本科生。分布在中医学、针灸推拿学和中西医临床医学专业，其中 2022 年 7 月有 5 名本科留学生毕业。同时，学校有云南省政府奖学金招收资格，为有志于学习中医药专业的高层次优秀留学生提供了支持，

提高了留学生学习热情。

（四）学生就业

截至 2022 年 8 月 31 日，学校应届本科毕业生总体就业率达 75.31%。毕业生最主要的毕业去向是事业单位，占 51.01%。升学 349.0 人，占 12.31%，其中出国（境）留学 2.0 人，占 0.09%。

（五）社会用人单位对毕业生的评价

根据 2021 年麦克斯公司对我校应届毕业生培养质量进行跟踪调查显示，用人单位对我校毕业生总体满意度在 96%，聘用过本校应届毕业生的用人单位中，有 100%表示未来愿意继续招聘本校毕业生；用人单位对毕业生职业规范与职业道德、团队合作能力、自主学习能力、动手操作能力、解决问题能力、问题分析能力、沟通与交流能力的需求程度（均为 4.5 分，满分为 5 分）相对较高，且对该项能力的满意程度也较高（分别为 100%、91%、91%、91%、88%、93%、91%），综合来看，我校毕业生的素质、能力、知识都得到了社会的认可，毕业生的薪资水平近几年持续上升，就业稳定性有所上升。

（六）毕业生成就

根据 2021 年麦克斯公司对我校应届毕业生培养质量进行跟踪调查显示，我校 2021 届毕业生从事专业相关工作的比例为 89%，较 2020 届（86%）提高了 3 个百分点；我校毕业生主要就业于医疗和社会护理服务业，近三届在该领域就业的比例分别为 77.0%、64.5%、68.5%；其中，中医医院、综合医院、基层医疗卫生服务机构、药品和医药制造业是毕业生就业的主体。从用人单位类型来看，本届毕业生有 6 成以上在医疗卫生单位就业。我校毕业生的就业情况充分体现了我校办学特色，为健康中国国家战略的实施做出较大贡献。

七、特色发展

（一）立足生物医药大健康产业发展，培养服务健康云南建设的高素质中医药人才

学校经过 62 年风雨兼程，培养了大批“下得去、留得住、用得上、干得好”的“四得”人才，为改善云南边疆基层医药卫生人才匮乏、百姓缺医少药状况，推进健康云南建设做出了重要贡献。进入中医药快速发展时期，学校抢抓机遇，奋发作为；胸怀本土，放眼世界；立足生物医药大健康产业发展和健康云南建设对人才的需要，适应现代医学模式的新要求，完善了人才培养体系，完成了人才培养从立足基层到面向世界、适应国家战略需求服务地方经济社会发展的转变。

1. 科学定位人才培养新目标

我校与时俱进地投入健康中国建设战略，根据云南省情的新变化、新要求，着眼云南，放眼世界，按照云南生物医药大健康产业发展和健康云南建设对人才素质的需要，完善并构建了培养高素质现代中医药人才体系。一是完成人才培养的内部组织架构、专业结构调整等，使之形成了能够满足云南生物医药大健康产业发展需要的学科群和人才培养专业链。二是在新的形势和背景下，我校与时俱进地重新定位人才培养目标，紧紧围绕云南的新定位、新战略，完善了人才培养定位、学科专业定位和服务面向定位。实现了人才培养理念和举措精准契合经济社会发展要求的转变。三是在中医药全面发展、健康中国进程全面推进的大好时期，学校制定大学章程并获准颁布，研究发展规划并组织实施，在“十三五”时期成功“更名”“申博”，走以质量提升为核心的内涵式发展道路。

2. 强化人才培养新举措

在中医药快速发展大背景下，学校按照新的人才培养理念，多措并举地推行了知识、能力、素质三位一体的育人实践。一是以经济社会发展为导向，丰富人才培养学术内涵。学校现有博士学位授权一级学科 1 个、硕士学位授权一级学科 4 个、省级一流学科 4 个、有各级各类研究平台 39 个、4 支省级创新团队、15 支省高校科技创新团队、18 个省级院士专家工作站、2 个厅级专家工作站。二是以专业建设为抓手，探索人才培养新模式。十年来，增设市场需求的中医学类、药理学类相关新专业，现已开办支撑健康产业的医、理、工、管协调发展的 25 个专业。开办“佩衡班”“兰茂班”教改实验班，单独制定人才培养方案，结合中医传统师承模式，注重中医药学术的传承与发展，增加临床带教课时，将兰茂医药文化及吴佩衡等中医大家学术思想有机融入课堂教学，突出了民族性、地域性医学的继承与发展。三是以能力培养为目标，强化人才培养实践环节。在医学类专业学生培养中力推“早临床、多临床、反复临床、全程临床”的实践教学模式。实施本科生临床实践导师制，实施个性化教学，定期跟师门诊和病房实习。在药类专业学生培养中突出应用型与复合型结合，建立了一套保障综合职业素养的渐进性形成与考核的培养模式和质量保证制度；实行引企入校并聘请企业高级技术专家直接承担中药学院有关课程。

（二）担当云南民族医药传承使命，开创傣医学本科教育人才培养先河

在抢救、保护、传承民族医药的实践中，探索以重点学科建设为龙头，全力打造和建设民族医药高等教育体系，开创我国唯一的傣医学本科专业，探索以学科—专业—课程带动民族医药传承发展的新路径；搭建湄公河次区域传统医药学术交流平台，发挥传统医药“亲诚惠容”的功能，主动融入国家战略，服务云南

三个新定位，为推进健康云南建设不懈努力。

1. 整理编撰民族医药专著与教材

学校先后组织编撰出版了《中国民族药志》、《中国傣医传统经方》、《中国傣医单验秘方大全》、《纳西东巴医药研究》、《云南白族医药》、《哈尼族单验方》、《云南佤医药》、《云南彝医药》、《云南藏医药》及《怒江民族医药》等专著。编写出版了我国首套傣医学本科规划教材，填补了傣医学教材建设的空白。

2. 构建并发展民族医学特色学科

学校依托云南民族医药得天独厚的优势，立足于多元化的民族医药体系，以傣医药、彝医药的研究为重点和突破口，在民族医药高等教育体系建设、人才培养和科学研究等领域开展工作，实现了跨越式发展。学校 2004 年立项建设校级民族医药重点学科，2006 年立项建设省级民族医药重点学科，在此基础上，孵化和培育了国家中医药管理局“傣医学”“傣药学”“彝药学”三个民族医药重点学科，实现了民族医药学科从校级到省级，再到国家中医药管理局重点学科的重大突破。

3. 搭建民族医药人才培养平台

民族医药的人才培养，起步晚，条件差。为此，学校全力打造民族医药科研、教学平台，夯实人才培养基础。2004 年，学校组建民族医药研究发展中心，先后建成了“云南省高校民族药现代研究重点实验室”“云南省中医药民族医药博物馆”“云南省哲学社会科学研究基地—云南民族医药保护与产业发展研究基地”；2011 年成立民族医药学院，2016 年建设“云南省傣医药与彝医药重点实验室”，建立了附属傣医医院和彝医医院，以及昆明黄龙箐、西双版纳野外识药认药基地、民族民间医药文化传习基地等实践教学基地，为民族医药人才培养，尤其是实践能力的培养提供了强有力的保障。2020 年学校成立了南药研究院，为南药的传承和发展奠定了基础。

八、需要解决的问题

本学年在学校党委、行政的领导下，各部门共同努力，本科教育教学工作取得了一定的成绩，但我们也清醒地认识到，学校本科教育教学还存在一定差距，主要表现在：

（一）专业内涵建设深度不足，对标建设不实，各专业建设水平参差不齐，发展不平衡。要优化专业结构布局。依托一流本科专业“双万计划”，对接需求调整优化专业结构布局，强化中医药传统优势专业建设，积极发展中医儿科学、中医骨伤科学、中医康复学、中药资源与开发、中草药栽培与鉴定、制药工程等特色专业；积极开展专业对标建设。全面落实专业带头人加专业负责人制度，根

据“课程、师资、教材、测试和就业”五大专业综合评价以及特色发展对标先进办学水平的国内“双一流大学”，完善专业提升规划。

（二）课程教学改革开展得不够深入，形成的高水平教学成果不多。要强化中医经典教学，提高中医经典课程比重，开展校、区域、全国中医经典能力等级考试；深化中医药课程改革，强化学生中医思维培养，在中医类专业打造“经典+方药+临证”的中医特色整合课程，建成一批省级及以上中医药一流本科课程；着力打造“金课”，淘汰“水课”，通过“金课”示范带动课程建设整体水平，提高学生的课堂参与度和自我管理能力、提高学习效率和自主学习能力。优化课程评价标准实施课程评估和提升教师教学能力，淘汰“水课”。

（三）创新推进医教协同还有不足，附属医院教学主体责任意识尚未树立，实践、实习质量监控体系不完善，毕业实习和毕业综合考核对毕业要求的支撑度不高。加强对实践教学基地建设的指导与评估，围绕教育理念、教学能力和同质化管理，开展巡回指导。定期召开临床教学基地工作交流会，搭建基地间互相学习交流的平台，加强学校与各临床教学基地之间的合作与联系；推进“标杆教研室”建设，发挥“标杆教研室”的示范带头作用，切实提高临床带教质量；注重过程管理和综合评价，推行实习过程中的“累积考试”制度，完善毕业综合考核形式，切实提高实习成效。